

Manual de Serviço do Dell™ Inspiron™ 1545

[Antes de começar](#)

[Tampa da base](#)

[Disco rígido](#)

[Memória](#)

[Unidade óptica](#)

[Dissipador de calor do processador](#)

[Processador](#)

[Tampa de controle central](#)

[Teclado](#)

[Placa interna com a tecnologia wireless Bluetooth®](#)

[Placa de energia](#)

[Tela](#)

[Câmera \(opcional\)](#)

[Apoio para as mãos](#)

[Alto-falantes](#)

[Placa auxiliar](#)

[Placa de sistema](#)

[Miniplaca de rede sem fio](#)

[Tampa do conector de áudio](#)

[Ventilador térmico](#)

[Cabo de extensão USB](#)




[Placa do carregador](#)

[Bateria de célula tipo moeda](#)

[Conjunto da trava da bateria](#)

[Como atualizar o BIOS](#)

Notas, avisos e advertências

-  **NOTA:** uma NOTA indica informações importantes para utilizar melhor o computador.
-  **AVISO:** um AVISO indica um potencial de riscos ao hardware ou a perda de dados e descreve como evitar o problema.
-  **CUIDADO:** uma ADVERTÊNCIA indica um potencial de danos ao equipamento, de lesões corporais ou mesmo de morte.

As informações deste documento estão sujeitas a alteração sem aviso prévio.
© 2009 Dell Inc. Todos os direitos reservados.

É terminantemente proibida qualquer forma de reprodução deste produto sem a permissão por escrito da Dell Inc.

Marcas comerciais usadas neste texto: *Dell*, *Inspiron* e o logotipo *DELL* são marcas comerciais da Dell Inc.; *Bluetooth* é uma marca registrada de propriedade da Bluetooth SIG, Inc. e é usada pela Dell sob licença; *Microsoft*, *Windows*, *Windows Vista* e o logotipo do botão *Iniciar* do Windows Vista são marcas comerciais ou marcas comerciais registradas da Microsoft Corporation nos Estados Unidos e/ou em outros países.

Os demais nomes e marcas comerciais podem ser usados neste documento como referência às entidades que reivindicam essas marcas e nomes ou a seus produtos. A Dell Inc. declara que não tem interesse de propriedade sobre marcas comerciais e nomes de terceiros.

Modelo PP41L

Março de 2009 Rev. A01

[Voltar à página do índice](#)

Tampa do conector de áudio

Manual de Serviço do Dell™ Inspiron™ 1545

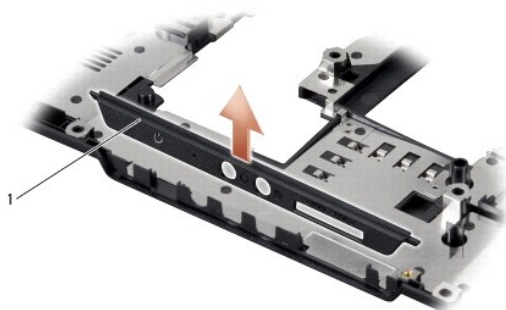
- [Como remover a tampa do conector de áudio](#)
- [Como recolocar a tampa do conector de áudio](#)

⚠ CUIDADO: Antes de trabalhar na parte interna do computador, siga as instruções de segurança fornecidas com o computador. Para obter mais informações sobre as práticas de segurança recomendadas, consulte a página inicial sobre conformidade normativa em www.dell.com/regulatory_compliance.

- ➡ **AVISO:** Para evitar descarga eletrostática, elimine a eletricidade estática do seu corpo usando uma pulseira de aterramento ou tocando periodicamente em uma superfície metálica sem pintura (por exemplo, um conector na parte de trás do computador).
- ➡ **AVISO:** Para ajudar a evitar danos à placa de sistema, remova a bateria principal (consulte [Antes de trabalhar na parte interna do computador](#)) antes de trabalhar na parte interna do computador.
- ➡ **AVISO:** Somente um técnico credenciado deve executar reparos no computador. Danos decorrentes de mão-de-obra não autorizada pela Dell™ não serão cobertos pela garantia.

Como remover a tampa do conector de áudio

1. Siga as instruções descritas em [Antes de começar](#).
2. Remova a placa de sistema (consulte [Como remover a placa de sistema](#)).
3. Levante e remova a tampa do conector de áudio do computador.



1	tampa do conector de áudio
---	----------------------------

Como recolocar a tampa do conector de áudio

1. Coloque a tampa do conector de áudio na base do computador.
2. Recoloque a placa de sistema (consulte [Como recolocar a placa de sistema](#)).

[Voltar à página do índice](#)

[Voltar à página do índice](#)

Tampa da base

Manual de Serviço do Dell™ Inspiron™ 1545

- [Como remover a tampa da base](#)
- [Como recolocar a tampa da base](#)

⚠ CUIDADO: Antes de trabalhar na parte interna do computador, siga as instruções de segurança fornecidas com o computador. Para obter mais informações sobre as práticas de segurança recomendadas, consulte a página inicial sobre conformidade normativa em www.dell.com/regulatory_compliance.

⚠ CUIDADO: Antes de executar estes procedimentos, desligue o computador, desconecte o adaptador CA da tomada elétrica e do computador, desconecte o modem da tomada na parede e do computador e remova quaisquer outros cabos externos do computador.

➡ **AVISO:** Para evitar descarga eletrostática, elimine a eletricidade estática do seu corpo usando uma pulseira de aterramento ou tocando periodicamente em uma superfície metálica sem pintura (por exemplo, um conector na parte de trás do computador).

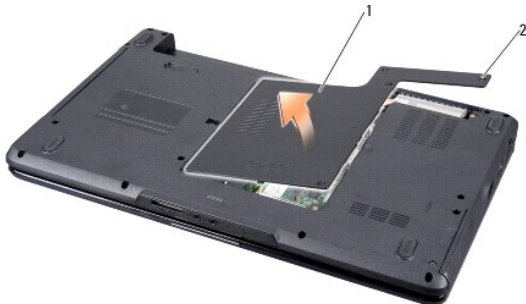
➡ **AVISO:** Para ajudar a evitar danos à placa de sistema, remova a bateria principal (consulte [Antes de trabalhar na parte interna do computador](#)) antes de trabalhar na parte interna do computador.

➡ **AVISO:** Somente um técnico credenciado deve executar reparos no computador. Danos decorrentes de mão-de-obra não autorizada pela Dell™ não serão cobertos pela garantia.

Como remover a tampa da base

1. Verifique se o computador está desligado.
2. Remova a bateria (consulte [Antes de trabalhar na parte interna do computador](#)).
3. Solte os quatro parafusos integrados da tampa da base e retire a tampa do computador no mesmo ângulo mostrado na figura.

⚠ CUIDADO: Não toque no dissipador de calor do processador. Os componentes do processador devem ser removidos somente por um técnico de suporte treinado.



1	tampa da base	2	parafusos integrados (4)
---	---------------	---	--------------------------

Como recolocar a tampa da base

1. Alinhe as presilhas da tampa com a parte inferior do computador.
2. Aperte os quatro parafusos integrados da tampa da base.
3. Deslize a bateria no compartimento até ouvir um clique indicando que ela está encaixada.

[Voltar à página do índice](#)

[Voltar à página do índice](#)

Conjunto da trava da bateria

Manual de Serviço do Dell™ Inspiron™ 1545

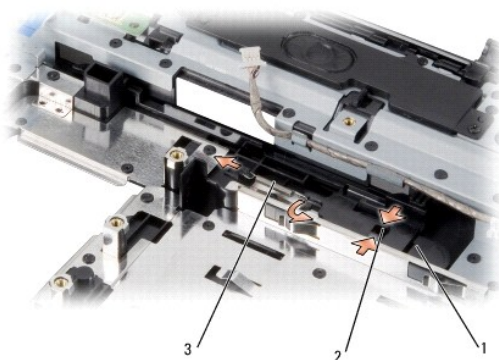
- [Como remover o conjunto da trava da bateria](#)
- [Como recolocar o conjunto da trava da bateria](#)

⚠ CUIDADO: Antes de trabalhar na parte interna do computador, siga as instruções de segurança fornecidas com o computador. Para obter mais informações sobre as práticas de segurança recomendadas, consulte a página inicial sobre conformidade normativa em www.dell.com/regulatory_compliance.

- ➡ **AVISO:** Para evitar descarga eletrostática, elimine a eletricidade estática do seu corpo usando uma pulseira de aterramento ou tocando periodicamente em uma superfície metálica sem pintura (por exemplo, um conector na parte de trás do computador).
- ➡ **AVISO:** Para ajudar a evitar danos à placa de sistema, remova a bateria principal (consulte [Antes de trabalhar na parte interna do computador](#)) antes de trabalhar na parte interna do computador.
- ➡ **AVISO:** Somente um técnico credenciado deve executar reparos no computador. Danos decorrentes de mão-de-obra não autorizada pela Dell™ não serão cobertos pela garantia.

Como remover o conjunto da trava da bateria

1. Siga as instruções descritas em [Antes de trabalhar na parte interna do computador](#).
2. Remova a placa de sistema (consulte [Como remover a placa de sistema](#)).
3. Pressione o clipe plástico para liberar o conjunto da trava da bateria.
4. Remova a mola do gancho que a prende no lugar.
5. Levante o conjunto da tela e remova-o da base do computador.



1	conjunto da trava da bateria	2	clipe plástico
3	mola		

Como recolocar o conjunto da trava da bateria

1. Coloque o conjunto da trava dentro do canal na base do computador.
2. Com uma pequena chave de fenda, prenda a mola sobre o gancho na base do computador.
Verifique se a trava recentemente instalada se movimenta livremente sem problemas quando é empurrada e depois solta.
- ➡ **AVISO:** Antes de ligar o computador, recoloca todos os parafusos e verifique se nenhum parafuso foi esquecido dentro do computador. A negligência no cumprimento desta instrução pode resultar em danos ao computador.
3. Recoloca a placa de sistema (consulte [Como recolocar a placa de sistema](#)).

[Voltar à página do índice](#)

[Voltar à página do índice](#)

Antes de começar

Manual de Serviço do Dell™ Inspiron™ 1545

- [Ferramentas recomendadas](#)
- [Como desligar o computador](#)
- [Antes de trabalhar na parte interna do computador](#)

Esta seção descreve os procedimentos para a remoção e instalação dos componentes do computador. A menos que seja especificado de outra forma, supõe-se que as seguintes condições sejam verdadeiras:


1. Foram executadas as etapas em [Como desligar o computador](#) e [Antes de trabalhar na parte interna do computador](#).
1. As informações de segurança fornecidas com o computador foram lidas.
1. Um componente pode ser substituído ou, se tiver sido adquirido separadamente, ele pode ser instalado executando o procedimento de remoção na ordem inversa.



Ferramentas recomendadas

Os procedimentos descritos neste documento podem exigir as seguintes ferramentas:

1. Chave de fenda pequena
1. Chave Phillips
1. Ferramenta de extração do processador
1. CD de atualização do BIOS


Como desligar o computador

 **AVISO:** Para evitar a perda de dados, salve e feche todos os arquivos e saia dos programas abertos antes de desligar o computador.

1. Salve e feche todos os arquivos abertos e saia de todos os programas que também estiverem abertos.
2. No Windows Vista®, clique em **Iniciar** , clique na seta  e, em seguida, clique em **Desligar**.
O computador é desligado depois que o processo de desligamento do sistema operacional é concluído.
3. Verifique se o computador e os dispositivos conectados estão desligados. Se o computador e os dispositivos conectados não desligarem automaticamente quando você sair do sistema operacional, pressione e mantenha pressionado o botão liga/desliga durante no mínimo 8 a 10 segundos até que o computador seja desligado.

Antes de trabalhar na parte interna do computador

Use as instruções de segurança abaixo para ajudar a proteger o computador contra danos em potencial e para ajudar a garantir a sua segurança pessoal.

 **CUIDADO:** Antes de trabalhar na parte interna do computador, siga as instruções de segurança fornecidas com o computador. Para obter mais informações sobre as práticas de segurança recomendadas, consulte a página inicial sobre conformidade normativa em www.dell.com/regulatory_compliance.

- **AVISO:** Manuseie componentes e placas com cuidado. Não toque nos componentes ou nos contatos da placa. Segure a placa pelas bordas ou pelo suporte metálico de montagem. Segure os componentes, como processadores, pelas bordas e não pelos pinos.
- **AVISO:** Somente um técnico credenciado deve executar reparos no computador. Danos decorrentes de mão-de-obra não autorizada pela Dell™ não serão cobertos pela garantia.
- **AVISO:** Ao desconectar um cabo, puxe-o pelo conector ou pela respectiva aba de puxar e nunca pelo próprio cabo. Alguns cabos possuem conectores com presilhas de travamento. Se for desconectar esse tipo de cabo, pressione as presilhas de travamento antes de desconectar o cabo. Ao separar os conectores, mantenha-os alinhados para evitar que os pinos entorçam. Além disso, antes de conectar um cabo, verifique se ambos os conectores estão corretamente orientados e alinhados.
- **AVISO:** Para evitar danos ao computador, execute o procedimento a seguir antes de começar a trabalhar na parte interna.

1. Verifique se a superfície de trabalho está nivelada e limpa para evitar que a tampa do computador sofra arranhões.
2. Desligue o computador (consulte [Como desligar o computador](#)).
3. Se o computador estiver conectado a um dispositivo de encaixe (encaixado), desencaixe-o. Consulte a documentação fornecida com o dispositivo de

encaixe para obter mais instruções.

➡ **AVISO:** Para desconectar o cabo de rede, primeiro desconecte-o do computador. Depois, desconecte-o do dispositivo de rede.

4. Desconecte o cabo telefônico ou de rede do computador.

5. Pressione e ejete, se houver, as placas instaladas no slot para ExpressCard e no leitor de cartão de memória 8 em 1.

6. Desconecte o computador e todos os dispositivos conectados de suas tomadas elétricas.

➡ **AVISO:** Para evitar danos à placa de sistema, remova a bateria de seu compartimento antes de trabalhar na parte interna do computador.

➡ **AVISO:** Para evitar danos ao computador, use somente a bateria projetada para este computador Dell. Não use baterias projetadas para outros computadores Dell.

7. Vire o computador com a parte de baixo voltada para cima.

8. Deslize e segure a trava de liberação da bateria.

9. Deslize a bateria para removê-la do compartimento.



1	trava de liberação da bateria	2	bateria
---	-------------------------------	---	---------

10. Pressione o botão liga/desliga para aterrar a placa de sistema.

[Voltar à página do índice](#)

[Voltar à página do índice](#)

Como atualizar o BIOS


Manual de Serviço do Dell™ Inspiron™ 1545

- [Como atualizar o BIOS a partir de um CD](#)
- [Como atualizar o BIOS a partir da unidade de disco rígido](#)

Se um CD de atualização do BIOS tiver sido fornecido com o novo processador ou a nova placa de sistema, atualize o BIOS a partir do CD. Se você não tiver um CD de atualização do BIOS, atualize o BIOS a partir da unidade de disco rígido.

Como atualizar o BIOS a partir de um CD

1. Certifique-se de que o adaptador CA esteja conectado e que a bateria principal esteja instalada corretamente.

 **NOTA:** Se você usar o CD de atualização do BIOS para atualizar o BIOS, configure o computador para inicializar a partir do CD antes de inserir o CD na unidade.

2. Insira o CD de atualização do BIOS e ligue o computador.

Siga as instruções exibidas na tela. O computador continuará o boot e atualizará o novo BIOS. Quando a atualização estiver concluída, o computador reinicializará automaticamente.

3. Pressione <F2> durante o POST para entrar no programa de configuração do sistema.
 4. Clique em **Load Defaults** (Carregar padrões) e clique em **OK** na janela pop-up para redefinir os padrões do computador.
 5. Remova o CD de atualização do BIOS da unidade.
 6. Pressione <Esc> e clique em **Yes** (Sim) na janela pop-up para salvar as alterações de configuração.
 7. A atualização do BIOS é concluída, e o computador é reiniciado automaticamente.
-

Como atualizar o BIOS a partir da unidade de disco rígido

1. Certifique-se de que o adaptador CA esteja conectado e que a bateria principal esteja instalada corretamente.
 2. Ligue o computador.
 3. Localize o arquivo mais recente de atualização do BIOS do seu computador no site support.dell.com.
 4. Clique em **Download Now** (Baixar agora) para baixar o arquivo.
 5. Se a janela **Export Compliance Disclaimer** (Exoneração de responsabilidade sobre compatibilidade com as leis de exportação) for exibida, clique em **Yes, I Accept this Agreement** (Sim, eu aceito este contrato).
A janela **File Download** (Download de arquivo) é exibida.
 6. Clique em **Save this program to disk** (Salvar este programa no disco) e clique em **OK**.
A janela **Save In** (Salvar em) é exibida.
 7. Clique na seta para baixo para exibir o menu **Save In** (Salvar em). Selecione **Desktop** (Área de trabalho) e clique em **Save** (Salvar).
O arquivo será salvo na sua área de trabalho.
 8. Clique em **Close** (Fechar) se a janela **Download Complete** (Download concluído) for exibida.
O ícone do arquivo é exibido na área de trabalho e possui o mesmo nome que o arquivo de atualização do BIOS baixado.
 9. Clique duas vezes no ícone do arquivo mostrado na área de trabalho e siga as instruções apresentadas na tela.
-

[Voltar à página do índice](#)

[Voltar à página do índice](#)

Placa interna com a tecnologia wireless Bluetooth®

Manual de Serviço do Dell™ Inspiron™ 1545

- [Como remover a placa](#)
- [Como recolocar a placa](#)

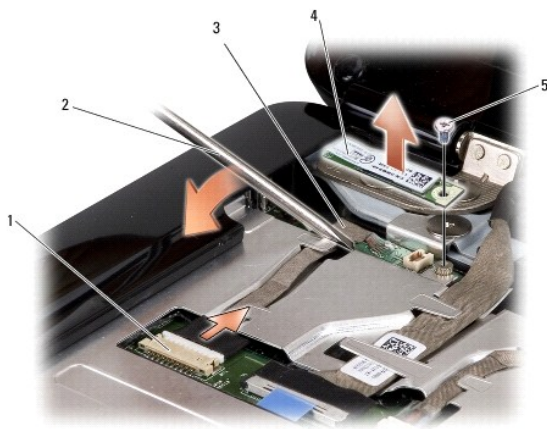
⚠ CUIDADO: Antes de trabalhar na parte interna do computador, siga as instruções de segurança fornecidas com o computador. Para obter mais informações sobre as práticas de segurança recomendadas, consulte a página inicial sobre conformidade normativa em www.dell.com/regulatory_compliance.

- ➡ **AVISO:** Para evitar descarga eletrostática, elimine a eletricidade estática do seu corpo usando uma pulseira de aterramento ou tocando periodicamente em uma superfície metálica sem pintura (por exemplo, um conector na parte de trás do computador).
- ➡ **AVISO:** Para ajudar a evitar danos à placa de sistema, remova a bateria principal (consulte [Antes de trabalhar na parte interna do computador](#)) antes de trabalhar na parte interna do computador.
- ➡ **AVISO:** Somente um técnico credenciado deve executar reparos no computador. Danos decorrentes de mão-de-obra não autorizada pela Dell™ não serão cobertos pela garantia.

Se você adquiriu uma placa com a tecnologia wireless Bluetooth com seu computador, ela já virá instalada.

Como remover a placa

1. Siga as instruções descritas em [Antes de começar](#).
 2. Remova a tampa de controle central (consulte [Como remover a tampa de controle central](#)).
 3. Remova o teclado (consulte [Como remover o teclado](#)).
 4. Remova o parafuso que fixa a placa Bluetooth e levante a placa para removê-la do computador.
- ➡ **AVISO:** Tenha muito cuidado ao remover a placa do cabo. A placa do cabo é colada ao computador. Não puxe o cabo para soltar a placa.
5. Utilize uma haste plástica ou uma chave de fenda para retirar do computador a placa do cabo.
 6. Remova o cabo de seu roteamento.



1	conector do cabo	2	chave de fenda
3	placa do cabo	4	placa Bluetooth
5	parafuso		

7. Desconecte o cabo do conector da placa de sistema.
8. Remova do computador a placa do cabo.

Como recolocar a placa

1. Recoloque a placa do cabo.
2. Passe o cabo pelas guias de roteamento.
3. Conecte o cabo ao conector da placa de sistema.
4. Recoloque o parafuso que fixa a placa Bluetooth.
5. Recoloque o teclado (consulte [Como recolocar o teclado](#)).
6. Recoloque a tampa de controle central (consulte [Como recolocar a tampa de controle central](#)).
7. Deslize a bateria no compartimento até ouvir um clique indicando que ela está encaixada.

[Voltar à página do índice](#)

[Voltar à página do índice](#)

Câmera (opcional)

Manual de Serviço do Dell™ Inspiron™ 1545

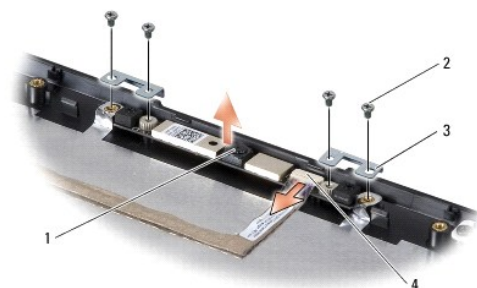
- [Como remover a câmera](#)
- [Como recolocar a câmera](#)

⚠ CUIDADO: Antes de trabalhar na parte interna do computador, siga as instruções de segurança fornecidas com o computador. Para obter mais informações sobre as práticas de segurança recomendadas, consulte a página inicial sobre conformidade normativa em www.dell.com/regulatory_compliance.

- ➡ **AVISO:** Para evitar descarga eletrostática, elimine a eletricidade estática do seu corpo usando uma pulseira de aterramento ou tocando periodicamente em uma superfície metálica sem pintura (por exemplo, um conector na parte de trás do computador).
- ➡ **AVISO:** Para ajudar a evitar danos à placa de sistema, remova a bateria principal (consulte [Antes de trabalhar na parte interna do computador](#)) antes de trabalhar na parte interna do computador.
- ➡ **AVISO:** Somente um técnico credenciado deve executar reparos no computador. Danos decorrentes de mão-de-obra não autorizada pela Dell™ não serão cobertos pela garantia.

Como remover a câmera

1. Siga as instruções descritas em [Antes de começar](#).
2. Remova o conjunto da tela (consulte [Como remover o conjunto da tela](#)).
3. Remova a tampa frontal da tela (consulte [Como remover a tampa frontal da tela](#)).
4. Remova o painel da tela (consulte [Como remover o painel da tela](#)).
5. Remova os quatro parafusos que prendem os suportes à placa da câmera.
6. Remova os suportes da placa da câmera.
7. Desconecte o cabo da câmera do conector da placa da câmera.
8. Remova a placa da câmera.



1	câmera	2	parafusos (4)
3	suportes da placa da câmera (2)	4	conector do cabo da câmera

Como recolocar a câmera

1. Alinhe a placa da câmera sobre os orifícios dos parafusos.
2. Recoloque os suportes da placa da câmera.
3. Recoloque os quatro parafusos que prendem os suportes da placa da câmera ao quadro da tela.
4. Conecte o cabo da câmera ao conector da placa da câmera.

5. Recoloque o painel da tela (consulte [Como recolocar o painel da tela](#)).
 6. Recoloque a tampa frontal da tela (consulte [Como recolocar a tampa frontal da tela](#)).
 7. Recoloque o conjunto da tela (consulte [Como recolocar o conjunto da tela](#)).
-

[Voltar à página do índice](#)

[Voltar à página do índice](#)

Tampa de controle central

Manual de Serviço do Dell™ Inspiron™ 1545

- [Como remover a tampa de controle central](#)
- [Como recolocar a tampa de controle central](#)

⚠ CUIDADO: Antes de trabalhar na parte interna do computador, siga as instruções de segurança fornecidas com o computador. Para obter mais informações sobre as práticas de segurança recomendadas, consulte a página inicial sobre conformidade normativa em www.dell.com/regulatory_compliance.

- ➡ **AVISO:** Para evitar descarga eletrostática, elimine a eletricidade estática do seu corpo usando uma pulseira de aterramento ou tocando periodicamente em uma superfície metálica sem pintura (por exemplo, um conector na parte de trás do computador).
- ➡ **AVISO:** Para ajudar a evitar danos à placa de sistema, remova a bateria principal (consulte [Antes de trabalhar na parte interna do computador](#)) antes de trabalhar na parte interna do computador.
- ➡ **AVISO:** Somente um técnico credenciado deve executar reparos no computador. Danos decorrentes de mão-de-obra não autorizada pela Dell™ não serão cobertos pela garantia.

Como remover a tampa de controle central

1. Siga as instruções descritas em [Antes de começar](#).
2. Remova os dois parafusos que prendem a tampa de controle central à base do computador.



3. Desvire o computador e abra a tela o máximo possível.

➡ **AVISO:** Tenha muito cuidado ao remover a tampa de controle central. Ela é muito frágil.

4. Usando uma haste plástica, solte da parte traseira do computador a tampa de controle central.
5. Retire a tampa de controle central do computador.



1	tampa de controle central
---	---------------------------

Como recolocar a tampa de controle central

1. Alinhe os ganchos embaixo da tampa de controle central e encaixe a tampa no lugar.
2. Vire o computador e recoloque os dois parafusos que prendem a tampa de controle central à base do computador.
3. Deslize a bateria no compartimento até ouvir um clique indicando que ela está encaixada.

[Voltar à página do índice](#)

[Voltar à página do índice](#)

Placa do carregador

Manual de Serviço do Dell™ Inspiron™ 1545

- [Como remover a placa do carregador](#)
- [Como recolocar a placa do carregador](#)

⚠ CUIDADO: Antes de trabalhar na parte interna do computador, siga as instruções de segurança fornecidas com o computador. Para obter mais informações sobre as práticas de segurança recomendadas, consulte a página inicial sobre conformidade normativa em www.dell.com/regulatory_compliance.

- ➡ **AVISO:** Para evitar descarga eletrostática, elimine a eletricidade estática do seu corpo usando uma pulseira de aterramento ou tocando periodicamente em uma superfície metálica sem pintura (por exemplo, um conector na parte de trás do computador).
- ➡ **AVISO:** Para ajudar a evitar danos à placa de sistema, remova a bateria principal (consulte [Antes de trabalhar na parte interna do computador](#)) antes de trabalhar na parte interna do computador.
- ➡ **AVISO:** Somente um técnico credenciado deve executar reparos no computador. Danos decorrentes de mão-de-obra não autorizada pela Dell™ não serão cobertos pela garantia.

Como remover a placa do carregador

1. Siga as instruções descritas em [Antes de começar](#).
2. Remova a placa de sistema (consulte [Como remover a placa de sistema](#)).
3. Remova os dois parafusos que prendem a placa do carregador à base do computador.
4. Levante a placa do carregador, puxando-a para fora do computador.



1	placa do carregador	2	parafusos (2)
---	---------------------	---	---------------

Como recolocar a placa do carregador

1. Coloque a placa do carregador na base do computador.
2. Recoloque os dois parafusos que prendem a placa do carregador à base do computador.
3. Recoloque a placa de sistema (consulte [Como recolocar a placa de sistema](#)).

[Voltar à página do índice](#)

[Voltar à página do índice](#)

Bateria de célula tipo moeda

Manual de Serviço do Dell™ Inspiron™ 1545

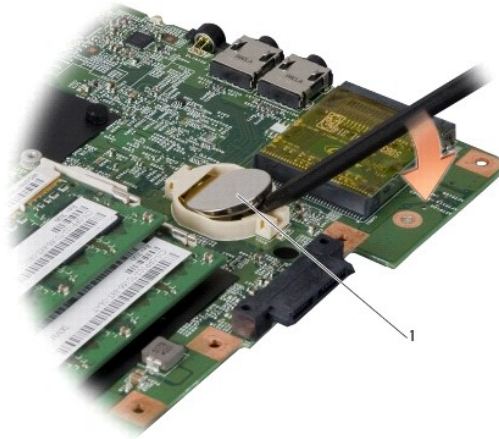
- [Como remover a bateria de célula tipo moeda](#)
- [Como recolocar a bateria de célula tipo moeda](#)

⚠ CUIDADO: Antes de trabalhar na parte interna do computador, siga as instruções de segurança fornecidas com o computador. Para obter mais informações sobre as práticas de segurança recomendadas, consulte a página inicial sobre conformidade normativa em www.dell.com/regulatory_compliance.

- ➡ **AVISO:** Para evitar descarga eletrostática, elimine a eletricidade estática do seu corpo usando uma pulseira de aterramento ou tocando periodicamente em uma superfície metálica sem pintura (por exemplo, um conector na parte de trás do computador).
- ➡ **AVISO:** Para ajudar a evitar danos à placa de sistema, remova a bateria principal (consulte [Antes de trabalhar na parte interna do computador](#)) antes de trabalhar na parte interna do computador.
- ➡ **AVISO:** Somente um técnico credenciado deve executar reparos no computador. Danos decorrentes de mão-de-obra não autorizada pela Dell™ não serão cobertos pela garantia.

Como remover a bateria de célula tipo moeda

1. Siga as instruções descritas em [Antes de começar](#).
2. Remova a placa de sistema (consulte [Como remover a placa de sistema](#)).
3. Vire a placa de sistema.
4. Use uma haste plástica para empurrar a bateria de célula tipo moeda para frente e liberá-la de seu compartimento.



1	bateria de célula tipo moeda
---	------------------------------

Como recolocar a bateria de célula tipo moeda

1. Recoloque a bateria de célula tipo moeda com o lado positivo (+) para cima.
2. Recoloque a placa de sistema (consulte [Como recolocar a placa de sistema](#)).

[Voltar à página do índice](#)

[Voltar à página do índice](#)

Processador

Manual de Serviço do Dell™ Inspiron™ 1545

- [Como remover o processador](#)
- [Como instalar o processador](#)

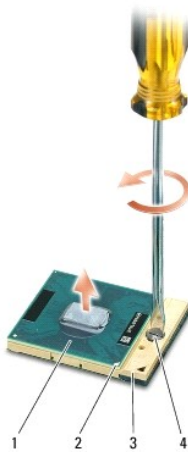
⚠ CUIDADO: Antes de trabalhar na parte interna do computador, siga as instruções de segurança fornecidas com o computador. Para obter mais informações sobre as práticas de segurança recomendadas, consulte a página inicial sobre conformidade normativa em www.dell.com/regulatory_compliance.

- ➡ **AVISO:** Para evitar descarga eletrostática, elimine a eletricidade estática do seu corpo usando uma pulseira de aterramento ou tocando periodicamente em uma superfície metálica sem pintura (por exemplo, um conector na parte de trás do computador).
- ➡ **AVISO:** Para evitar contato intermitente entre o parafuso do ressalto do soquete ZIF e o processador, faça uma leve pressão no centro do processador ao girar o parafuso.
- ➡ **AVISO:** Para evitar danos ao processador, segure a chave de fenda de forma que fique perpendicular ao processador quando você girar o parafuso do ressalto.
- ➡ **AVISO:** Para ajudar a evitar danos à placa de sistema, remova a bateria principal (consulte [Antes de trabalhar na parte interna do computador](#)) antes de trabalhar na parte interna do computador.
- ➡ **AVISO:** Somente um técnico credenciado deve executar reparos no computador. Danos decorrentes de mão-de-obra não autorizada pela Dell™ não serão cobertos pela garantia.

Como remover o processador

1. Siga as instruções descritas em [Antes de começar](#).
2. Remova a tampa da base (consulte [Como remover a tampa da base](#)).
3. Remova o dissipador de calor do processador (consulte [Como remover o dissipador de calor do processador](#)).
- ➡ **AVISO:** Quando remover o processador, puxe-o diretamente para cima. Tenha cuidado para não entortar os pinos do processador.
4. Para soltar o soquete ZIF, use uma chave de fenda pequena e gire o parafuso do ressalto do soquete ZIF no sentido anti-horário até a parada do ressalto.

O parafuso do ressalto do soquete ZIF prende o processador à placa de sistema. Observe a seta no parafuso do ressalto do soquete ZIF.



1	processador	2	canto do pino 1 do processador	3	soquete ZIF
4	parafuso do ressalto do soquete ZIF				

5. Use uma ferramenta de extração para remover o processador.

Como instalar o processador

➡ **AVISO:** Antes de encaixar o processador, certifique-se de que o parafuso do ressalto esteja na posição totalmente aberta. Não é necessário aplicar força para encaixar o processador no soquete ZIF.

➡ **AVISO:** Se o processador não estiver assentado corretamente, isso poderá criar uma conexão intermitente ou provocar dano permanente ao processador e ao soquete ZIF.

1. Alinhe o canto do pino 1 do processador de modo que ele aponte para o triângulo no soquete ZIF. Depois, coloque o processador no soquete ZIF.

Quando o processador está assentado corretamente, todos os quatro cantos ficam alinhados no mesmo nível. Se um ou mais cantos do processador estiver(em) mais alto(s) que os outros, isso significa que o processador não está encaixado corretamente.

➡ **AVISO:** Para evitar contato intermitente entre o parafuso do ressalto do soquete ZIF e o processador, faça uma leve pressão no centro do processador ao girar o parafuso.

2. Aperte o soquete ZIF girando o parafuso do ressalto no sentido horário para prender o processador à placa de sistema.
3. Retire a película protetora localizada atrás da almofada de resfriamento e cole a almofada sobre a parte do dissipador de calor que cobre o processador.
4. Recoloque o dissipador de calor do processador (consulte [Como recolocar o dissipador de calor do processador](#)).
5. Recoloque a tampa da base (consulte [Como recolocar a tampa da base](#)).
6. Deslize a bateria no compartimento até ouvir um clique indicando que ela está encaixada.
7. Atualize o BIOS usando o CD de atualização do BIOS (consulte [Como atualizar o BIOS](#)).

[Voltar à página do índice](#)

[Voltar à página do índice](#)

Dissipador de calor do processador

Manual de Serviço do Dell™ Inspiron™ 1545

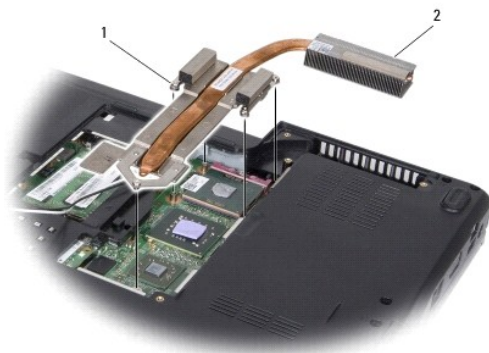
- [Como remover o dissipador de calor do processador](#)
- [Como recolocar o dissipador de calor do processador](#)

⚠ CUIDADO: Antes de trabalhar na parte interna do computador, siga as instruções de segurança fornecidas com o computador. Para obter mais informações sobre as práticas de segurança recomendadas, consulte a página inicial sobre conformidade normativa em www.dell.com/regulatory_compliance.

- ➡ **AVISO:** Para evitar descarga eletrostática, elimine a eletricidade estática do seu corpo usando uma pulseira de aterramento ou tocando periodicamente em uma superfície metálica sem pintura (por exemplo, um conector na parte de trás do computador).
- ➡ **AVISO:** Para ajudar a evitar danos à placa de sistema, remova a bateria principal (consulte [Antes de trabalhar na parte interna do computador](#)) antes de trabalhar na parte interna do computador.
- ➡ **AVISO:** Somente um técnico credenciado deve executar reparos no computador. Danos decorrentes de mão-de-obra não autorizada pela Dell™ não serão cobertos pela garantia.

Como remover o dissipador de calor do processador

1. Siga as instruções descritas em [Antes de começar](#).
2. Remova a tampa da base (consulte [Como remover a tampa da base](#)).
3. Solte os cinco parafusos integrados que prendem o dissipador de calor à placa de sistema.



1	parafusos integrados (5)	2	dissipador de calor do processador
---	--------------------------	---	------------------------------------

4. Retire do computador o dissipador de calor do processador.

Como recolocar o dissipador de calor do processador

- 🔧 **NOTA:** A almofada de resfriamento térmico original pode ser reutilizada se o processador e o respectivo dissipador de calor originais forem reinstalados juntos. Se o processador ou o respectivo dissipador de calor for recolocado, use a almofada de resfriamento térmico fornecida no kit para garantir que haja condutividade térmica.
- 🔧 **NOTA:** Esse procedimento presume que você já tenha removido o dissipador de calor do processador e que esteja preparado para trocá-lo.

1. Retire o protetor da almofada térmica e cole-a na parte do dissipador de calor que cobre o processador.
2. Coloque o dissipador de calor do processador na placa de sistema.
3. Aperte os cinco parafusos integrados que prendem o dissipador de calor à placa de sistema.

4. Recoloque a tampa da base (consulte [Como recolocar a tampa da base](#)).
5. Deslize a bateria no compartimento até ouvir um clique indicando que ela está encaixada.

[Voltar à página do índice](#)

[Voltar à página do índice](#)

Placa auxiliar

Manual de Serviço do Dell™ Inspiron™ 1545

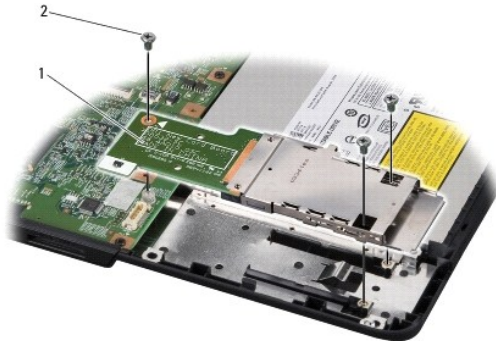
- [Como remover a placa auxiliar](#)
- [Como recolocar a placa auxiliar](#)

⚠ CUIDADO: Antes de trabalhar na parte interna do computador, siga as instruções de segurança fornecidas com o computador. Para obter mais informações sobre as práticas de segurança recomendadas, consulte a página inicial sobre conformidade normativa em www.dell.com/regulatory_compliance.

- ➡ **AVISO:** Para evitar a descarga eletrostática, elimine a eletricidade estática do seu corpo usando uma pulseira de aterramento ou tocando periodicamente em uma superfície metálica sem pintura (por exemplo, um conector na parte de trás do computador).
- ➡ **AVISO:** Para ajudar a evitar danos à placa de sistema, remova a bateria principal (consulte [Antes de trabalhar na parte interna do computador](#)) antes de trabalhar na parte interna do computador.
- ➡ **AVISO:** Somente um técnico credenciado deve executar reparos no computador. Danos decorrentes de mão-de-obra não autorizada pela Dell™ não serão cobertos pela garantia.

Como remover a placa auxiliar

1. Siga as instruções descritas em [Antes de começar](#).
2. Remova o apoio para as mãos (consulte [Como remover o apoio para as mãos](#)).
3. Remova os três parafusos que prendem a placa auxiliar.
4. Remova a placa auxiliar do computador.



1	placa auxiliar	2	parafusos (3)
---	----------------	---	---------------

Como recolocar a placa auxiliar

1. Alinhe a placa auxiliar com o conector da placa de sistema e com os orifícios do parafuso da base do computador.
2. Recoloque os três parafusos que prendem a placa auxiliar.
- ➡ **AVISO:** Antes de ligar o computador, recoloque todos os parafusos e verifique se nenhum parafuso foi esquecido dentro do computador. A negligência no cumprimento desta instrução pode resultar em danos ao computador.
3. Recoloque o apoio para as mãos (consulte [Como recolocar o apoio para as mãos](#)).

[Voltar à página do índice](#)

[Voltar à página do índice](#)

Tela

Manual de Serviço do Dell™ Inspiron™ 1545

- [Conjunto da tela](#)
- [Tampa frontal da tela](#)
- [Painel da tela](#)
- [Cabo do painel da tela](#)
- [Inversor da tela](#)

⚠ CUIDADO: Antes de trabalhar na parte interna do computador, siga as instruções de segurança fornecidas com o computador. Para obter mais informações sobre as práticas de segurança recomendadas, consulte a página inicial sobre conformidade normativa em www.dell.com/regulatory_compliance.

- ➡ **AVISO:** Para evitar descarga eletrostática, elimine a eletricidade estática do seu corpo usando uma pulseira de aterramento ou tocando periodicamente em uma superfície metálica sem pintura (por exemplo, um conector na parte de trás do computador).
- ➡ **AVISO:** Para ajudar a evitar danos à placa de sistema, remova a bateria principal (consulte [Antes de trabalhar na parte interna do computador](#)) antes de trabalhar na parte interna do computador.
- ➡ **AVISO:** Somente um técnico credenciado deve executar reparos no computador. Danos decorrentes de mão-de-obra não autorizada pela Dell™ não serão cobertos pela garantia.

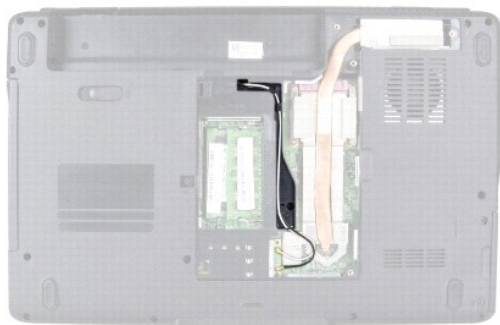
Conjunto da tela

Como remover o conjunto da tela

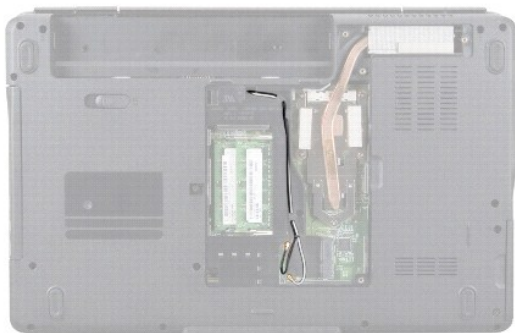
📌 NOTA: A localização da miniplaca pode ser diferente, dependendo do adaptador de vídeo suportado pelo seu computador. Para saber o tipo de adaptador de vídeo presente no seu computador, clique em **Iniciar** → **Painel de controle** → **Sistema** → **Gerenciador de dispositivos** → **Adaptadores de vídeo**.

1. Siga as instruções descritas em [Antes de começar](#).
2. Remova a tampa de controle central (consulte [Como remover a tampa de controle central](#)).
3. Remova a tampa da base (consulte [Como remover a tampa da base](#)).
4. Desconecte os cabos da miniplaca, se aplicável.
5. Preste atenção no roteamento dos cabos e desaloje, com cuidado, os cabos da antena da miniplaca de suas guias de roteamento.

ATI Mobility Radeon:



Mobile Intel® GMA:



6. Remova os dois parafusos da base do computador.



7. Vire o computador com a parte de baixo voltada para cima.

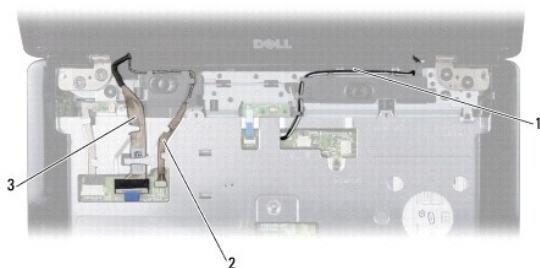
8. Remova o teclado (consulte [Como remover o teclado](#)).

9. Preste atenção no roteamento dos cabos e solte, com cuidado, os cabos da antena da miniplaca de suas guias de roteamento e retire os cabos através da placa de sistema, de modo que eles fiquem separados da base do computador.

10. Puxe a aba do cabo da tela para desconectá-lo do conector na placa de sistema.

11. Desconecte o cabo da câmera opcional do conector da placa de sistema.

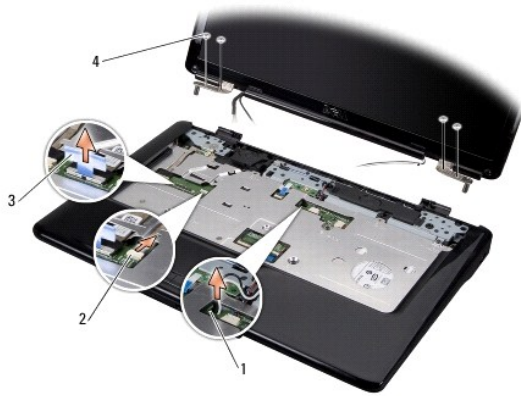
12. Preste atenção no roteamento do cabo e solte, com cuidado, os cabos da antena da miniplaca de suas guias de roteamento.



1 roteamento do cabo da antena da miniplaca	2 roteamento do cabo da câmera (opcional)
3 roteamento do cabo da tela	

13. Remova os quatro parafusos (dois de cada lado) que prendem o conjunto da tela.

14. Retire o conjunto da tela do computador.



1	abertura para o roteamento do cabo da antena da miniplaca	2	conector do cabo da câmera (opcional)
3	aba de puxar do cabo da tela	4	parafusos (4)

Como recolocar o conjunto da tela

1. Coloque o conjunto da tela na posição adequada e recoloque os quatro parafusos (dois de cada lado) que o prendem.
2. Passe o cabo da câmera opcional e o cabo da tela pelas guias de roteamento, acoplando-os aos respectivos conectores da placa de sistema.
3. Passe os cabos da antena da miniplaca pelas respectivas guias de roteamento do apoio para as mãos e pela placa de sistema.
4. Recoloque o teclado (consulte [Como recolocar o teclado](#)).
5. Recoloque a tampa de controle central (consulte [Como recolocar a tampa de controle central](#)).
6. Recoloque os dois parafusos na base do computador.
7. Ligue o computador e passe os cabos da antena da miniplaca pelas respectivas guias de roteamento.
8. Conecte os cabos corretos da antena à miniplaca. A tabela a seguir fornece o esquema de cores do cabo de antena referente à miniplaca suportada pelo computador:

Conectores na miniplaca	Esquema de cores do cabo de antena
WLAN (2 cabos de antena)	
WLAN principal (triângulo branco)	branco
WLAN auxiliar (triângulo preto)	preto

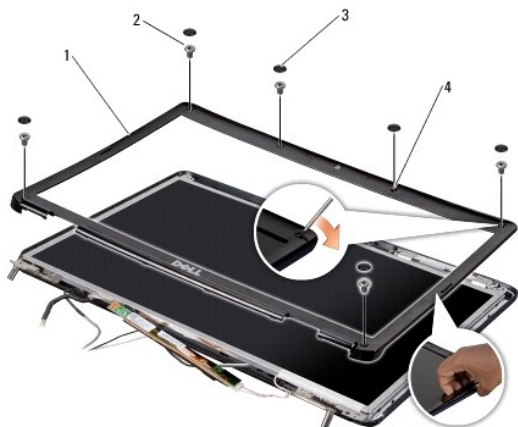
9. Recoloque a tampa da base (consulte [Como recolocar a tampa da base](#)).
- AVISO:** Antes de ligar o computador, recoloque todos os parafusos e verifique se nenhum parafuso foi esquecido dentro do computador. A negligência no cumprimento desta instrução pode resultar em danos ao computador.
10. Deslize a bateria no compartimento até ouvir um clique indicando que ela está encaixada.

Tampa frontal da tela

Como remover a tampa frontal da tela

👉 **AVISO:** A tampa frontal da tela é extremamente frágil. Tenha cuidado ao removê-la para evitar danos a ela.

1. Remova o conjunto da tela (consulte [Como remover o conjunto da tela](#)).
2. Remova as seis tampas de borracha do parafuso.
3. Remova o parafuso integrado e os cinco parafusos que prendem a tampa frontal da tela.
4. Com as pontas dos dedos, levante com cuidado a borda interna da tampa frontal da tela.
5. Remova a tampa frontal da tela.



1	tampa frontal da tela	2	parafusos (5)
3	tampas de borracha do parafuso (6)	4	parafuso integrado

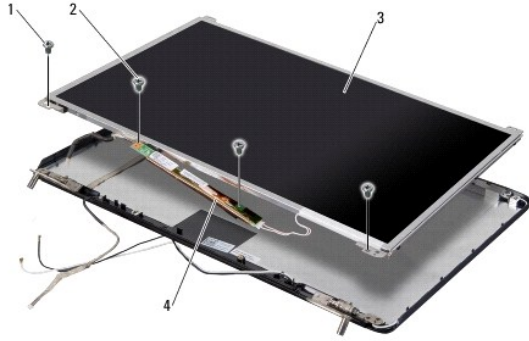
Como recolocar a tampa frontal da tela

1. Realinhe a tampa frontal sobre o painel da tela e encaixe-a com cuidado.
2. Recoloque os cinco parafusos e aperte o parafuso integrado.
3. Recoloque as seis tampas de borracha do parafuso.
4. Recoloque o conjunto da tela (consulte [Como recolocar o conjunto da tela](#)).

Painel da tela

Como remover o painel da tela

1. Remova o conjunto da tela (consulte [Como remover o conjunto da tela](#)).
2. Remova a tampa frontal da tela (consulte [Tampa frontal da tela](#)).
3. Remova os dois parafusos que prendem o painel da tela.
4. Remova os dois parafusos que prendem a placa inversora.



1	parafusos do painel da tela (2)	2	parafusos da placa inversora (2)
3	painel da tela	4	placa inversora

5. Desconecte os cabos dos conectores em cada extremidade da placa inversora.
6. Remova o cabo do painel da tela (consulte [Como remover o cabo do painel da tela](#)).
7. Remova os seis parafusos (três de cada lado) que prendem os suportes ao painel da tela.



1	parafusos (6)	2	suportes do painel da tela (2)
---	---------------	---	--------------------------------

Como recolocar o painel da tela

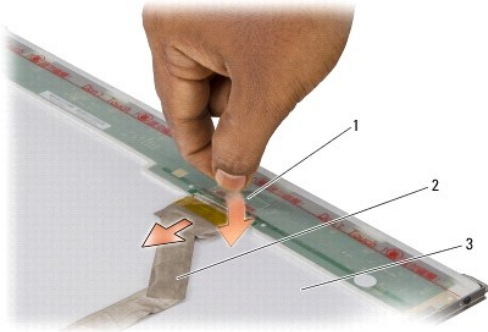
1. Prenda os suportes ao painel da tela, recolocando os seis parafusos (três de cada lado).
 2. Recoloque o cabo do painel da tela (consulte [Como recolocar o cabo do painel da tela](#)).
 3. Conecte os cabos aos conectores em cada extremidade da placa inversora.
 4. Alinhe o painel da tela e a placa inversora com o quadro da tela.
 5. Recoloque os dois parafusos que prendem o painel da tela.
 6. Recoloque os dois parafusos que prendem a placa inversora.
 7. Recoloque a tampa frontal da tela (consulte [Como recolocar a tampa frontal da tela](#)).
 8. Recoloque o conjunto da tela (consulte [Como recolocar o conjunto da tela](#)).
-

Cabo do painel da tela

Como remover o cabo do painel da tela

NOTA: Os cabos e os conectores do painel da tela podem ser diferentes, dependendo do painel solicitado.

1. Remova o conjunto da tela (consulte [Como remover o conjunto da tela](#)).
2. Remova a tampa frontal da tela (consulte [Tampa frontal da tela](#)).
3. Remova o painel da tela (consulte [Painel da tela](#)).
4. Vire o painel da tela e coloque-o sobre uma superfície limpa.



1	adesivo que prende o cabo do painel da tela ao conector na parte superior	2	cabo do painel da tela
3	parte traseira do painel da tela		

5. Levante o adesivo que prende o cabo do painel da tela ao conector na parte superior e desconecte o cabo do conector.

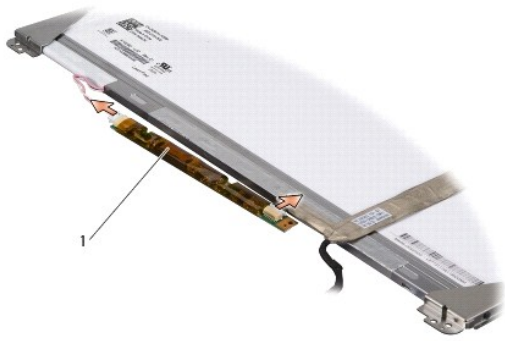
Como recolocar o cabo do painel da tela

1. Reconecte o cabo da tela ao conector na parte superior.
2. Recoloque o painel da tela (consulte [Como recolocar o painel da tela](#)).
3. Recoloque a tampa frontal da tela (consulte [Como recolocar a tampa frontal da tela](#)).
4. Recoloque o conjunto da tela (consulte [Como recolocar o conjunto da tela](#)).

Inversor da tela

Como remover o inversor da tela

1. Remova o conjunto da tela (consulte [Como remover o conjunto da tela](#)).
2. Remova a tampa frontal da tela (consulte [Como remover a tampa frontal da tela](#)).
3. Remova o painel da tela (consulte [Como remover o painel da tela](#)).
4. Desconecte os cabos dos conectores em cada extremidade da placa inversora.



1	placa inversora
---	-----------------

5. Retire a placa inversora do painel da tela.

Como recolocar o inversor da tela

1. Conecte os cabos aos conectores em cada extremidade da placa inversora.
2. Recoloque o painel da tela (consulte [Como recolocar o painel da tela](#)).
3. Recoloque a tampa frontal da tela (consulte [Como recolocar a tampa frontal da tela](#)).
4. Recoloque o conjunto da tela (consulte [Como recolocar o conjunto da tela](#)).

[Voltar à página do índice](#)

[Voltar à página do índice](#)

Ventilador térmico

Manual de Serviço do Dell™ Inspiron™ 1545

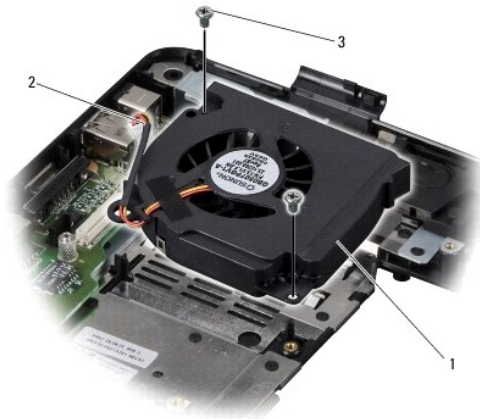
- [Como remover o ventilador térmico](#)
- [Como recolocar o ventilador térmico](#)

⚠ CUIDADO: Antes de trabalhar na parte interna do computador, siga as instruções de segurança fornecidas com o computador. Para obter mais informações sobre as práticas de segurança recomendadas, consulte a página inicial sobre conformidade normativa em www.dell.com/regulatory_compliance.

- ➡ **AVISO:** Para evitar descarga eletrostática, elimine a eletricidade estática do seu corpo usando uma pulseira de aterramento ou tocando periodicamente em uma superfície metálica sem pintura (por exemplo, um conector na parte de trás do computador).
- ➡ **AVISO:** Para ajudar a evitar danos à placa de sistema, remova a bateria principal (consulte [Antes de trabalhar na parte interna do computador](#)) antes de trabalhar na parte interna do computador.
- ➡ **AVISO:** Somente um técnico credenciado deve executar reparos no computador. Danos decorrentes de mão-de-obra não autorizada pela Dell™ não serão cobertos pela garantia.

Como remover o ventilador térmico

1. Siga as instruções descritas em [Antes de começar](#).
2. Remova a placa de sistema (consulte [Como remover a placa de sistema](#)).
3. Remova os dois parafusos que prendem o ventilador térmico à base do computador.
4. Retire o ventilador térmico do computador.



1	ventilador térmico	2	cabo do ventilador térmico
3	parafusos (2)		

Como recolocar o ventilador térmico

- 🔍 **NOTA:** A almofada de resfriamento térmico original pode ser reutilizada se o processador e o respectivo dissipador de calor originais forem reinstalados juntos. Se o processador ou o respectivo dissipador de calor for recolocado, use a almofada de resfriamento térmico fornecida no kit para garantir que haja condutividade térmica.
- 🔍 **NOTA:** Esse procedimento presume que você já tenha removido o ventilador térmico e que esteja pronto para recolocá-lo.

1. Recoloque o ventilador térmico.
2. Recoloque os dois parafusos que prendem o ventilador à base do computador.

3. Recoloque a placa de sistema (consulte [Como recolocar a placa de sistema](#)).

[Voltar à página do índice](#)

[Voltar à página do índice](#)

Disco rígido

Manual de Serviço do Dell™ Inspiron™ 1545

- [Como remover o disco rígido](#)
- [Como trocar o disco rígido](#)

⚠ CUIDADO: Se você precisar remover o disco rígido do computador enquanto a unidade estiver quente, não toque na caixa metálica do disco rígido.

⚠ CUIDADO: Antes de trabalhar na parte interna do computador, siga as instruções de segurança fornecidas com o computador. Para obter mais informações sobre as práticas de segurança recomendadas, consulte a página inicial sobre conformidade normativa em www.dell.com/regulatory_compliance.

➡ **AVISO:** Para evitar a perda de dados, desligue o computador (consulte [Como desligar o computador](#)) antes de remover o disco rígido. Não remova o disco rígido enquanto o computador estiver ligado ou no estado de economia de energia.

➡ **AVISO:** Os discos rígidos são extremamente frágeis. Tenha cuidado ao manusear o disco rígido.

➡ **AVISO:** Para ajudar a evitar danos à placa de sistema, remova a bateria principal (consulte [Antes de trabalhar na parte interna do computador](#)) antes de trabalhar na parte interna do computador.

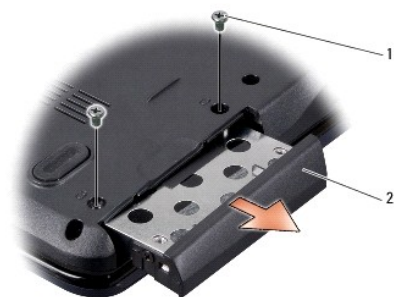
➡ **AVISO:** Somente um técnico credenciado deve executar reparos no computador. Danos decorrentes de mão-de-obra não autorizada pela Dell™ não serão cobertos pela garantia.

☑ **NOTA:** A Dell não garante a compatibilidade com discos rígidos de terceiros nem dá suporte a esses discos.

☑ **NOTA:** Se você estiver instalando um disco rígido de um fornecedor diferente da Dell, será preciso instalar drivers, utilitários e um sistema operacional no novo disco rígido (para obter mais informações, consulte o *Guia de tecnologia Dell*).

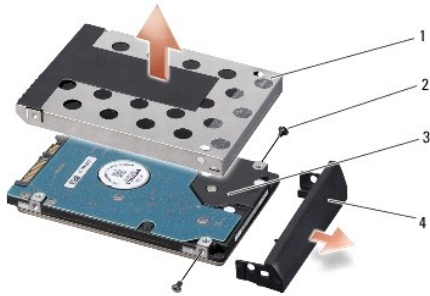
Como remover o disco rígido

1. Siga as instruções descritas em [Antes de começar](#).
 2. Remova os dois parafusos que prendem o conjunto do disco rígido à base do computador.
 3. Retire o conjunto do disco rígido do compartimento.
- ➡ **AVISO:** Quando o disco rígido não estiver no computador, guarde-o na embalagem protetora antiestática (consulte "Proteção contra descargas eletrostáticas" nas instruções de segurança fornecidas com o computador).



1	parafusos (2)	2	conjunto do disco rígido
---	---------------	---	--------------------------

4. Retire os dois parafusos (um de cada lado) que prendem o compartimento do disco rígido e a tampa frontal ao disco rígido.
5. Remova a tampa frontal do disco rígido.
6. Remova do disco rígido o respectivo compartimento.



1	compartimento de disco rígido	2	parafusos (2)
3	disco rígido	4	tampa frontal do disco rígido

Como trocar o disco rígido

1. Remova a nova unidade da embalagem.

Guarde a embalagem original para usar no armazenamento ou remessa do disco rígido.

- ➔ **AVISO:** Exerça pressão firme e uniforme para encaixá-lo. Se forçar demais, você pode danificar o conector.

2. Recoloque o compartimento e a tampa frontal do disco rígido.

3. Recoloque os dois parafusos (um de cada lado) que prendem o compartimento do disco rígido e a tampa frontal ao disco rígido.

4. Deslize o conjunto do disco rígido para dentro do compartimento.

5. Recoloque os dois parafusos que prendem o conjunto do disco rígido à base do computador.

- ➔ **AVISO:** Antes de ligar o computador, recoloque todos os parafusos e verifique se nenhum parafuso foi esquecido dentro do computador. A negligência no cumprimento desta instrução pode resultar em danos ao computador.

6. Deslize a bateria no compartimento até ouvir um clique indicando que ela está encaixada.

7. Instale o sistema operacional do computador, conforme a necessidade (consulte o *Guia de tecnologia Dell*).

8. Instale os drivers e utilitários do computador, conforme necessário (consulte o *Guia de tecnologia Dell*).

[Voltar à página do índice](#)

[Voltar à página do índice](#)

Teclado

Manual de Serviço do Dell™ Inspiron™ 1545

- [Como remover o teclado](#)
- [Como recolocar o teclado](#)

⚠ CUIDADO: Antes de trabalhar na parte interna do computador, siga as instruções de segurança fornecidas com o computador. Para obter mais informações sobre as práticas de segurança recomendadas, consulte a página inicial sobre conformidade normativa em www.dell.com/regulatory_compliance.

- ➡ **AVISO:** Para evitar descarga eletrostática, elimine a eletricidade estática do seu corpo usando uma pulseira de aterramento ou tocando periodicamente em uma superfície metálica sem pintura (por exemplo, um conector na parte de trás do computador).
- ➡ **AVISO:** Para ajudar a evitar danos à placa de sistema, remova a bateria principal (consulte [Antes de trabalhar na parte interna do computador](#)) antes de trabalhar na parte interna do computador.
- ➡ **AVISO:** Somente um técnico credenciado deve executar reparos no computador. Danos decorrentes de mão-de-obra não autorizada pela Dell™ não serão cobertos pela garantia.

Como remover o teclado

1. Siga as instruções descritas em [Antes de começar](#).
2. Remova a tampa de controle central (consulte [Como remover a tampa de controle central](#)).
3. Remova os dois parafusos na parte superior do teclado.

➡ **AVISO:** Os revestimentos de teclas são frágeis, desalojam-se com facilidade e a recolocação dos mesmos é muito demorada. Cuidado ao remover e manusear o teclado.

➡ **AVISO:** Use de extremo cuidado ao remover e manusear o teclado. Você pode arranhar o painel da tela se não seguir esta instrução.

4. Retire cuidadosamente o teclado do computador e vire-o para ter acesso ao respectivo conector. Não puxe o teclado com força.



1	teclado	2	parafusos (2)
3	presilhas do teclado (6)	4	trava do conector
5	cabo do teclado		

5. Erga a trava do conector que prende o cabo do teclado ao conector na placa de sistema e remova o cabo.
6. Retire o teclado do computador.

Como recolocar o teclado

1. Deslize o cabo do teclado para dentro do conector na placa de sistema e pressione para baixo a trava do conector que prende o cabo do teclado ao conector da placa de sistema.
2. Alinhe as presilhas da parte de baixo do teclado com as aberturas do apoio para as mãos e deslize o teclado por baixo do apoio para as mãos.

➡ **AVISO:** Os revestimentos de teclas são frágeis, desalojam-se com facilidade e a recolocação dos mesmos é muito demorada. Cuidado ao remover e manusear o teclado.

3. Recoloque os dois parafusos na parte superior do teclado.
4. Recoloque a tampa de controle central (consulte [Como recolocar a tampa de controle central](#)).
5. Deslize a bateria no compartimento até ouvir um clique indicando que ela está encaixada.

[Voltar à página do índice](#)

[Voltar à página do índice](#)

Memória

Manual de Serviço do Dell™ Inspiron™ 1545

- [Como remover os módulos de memória](#)
- [Como recolocar os módulos de memória](#)

⚠ CUIDADO: Antes de trabalhar na parte interna do computador, siga as instruções de segurança fornecidas com o computador. Para obter mais informações sobre as práticas de segurança recomendadas, consulte a página inicial sobre conformidade normativa em www.dell.com/regulatory_compliance.

- ➡ **AVISO:** Para evitar descarga eletrostática, elimine a eletricidade estática do seu corpo usando uma pulseira de aterramento ou tocando periodicamente em uma superfície metálica sem pintura (por exemplo, um conector na parte de trás do computador).
- ➡ **AVISO:** Para ajudar a evitar danos à placa de sistema, remova a bateria principal (consulte [Antes de trabalhar na parte interna do computador](#)) antes de trabalhar na parte interna do computador.
- ➡ **AVISO:** Somente um técnico credenciado deve executar reparos no computador. Danos decorrentes de mão-de-obra não autorizada pela Dell™ não serão cobertos pela garantia.

Você pode aumentar a memória do computador instalando módulos de memória na placa de sistema. Consulte "Especificações" no *Guia de configuração* para obter informações sobre a memória suportada pelo computador. Instale apenas módulos de memória fabricados para o seu computador.

📌 NOTA: Os módulos de memória adquiridos da Dell são cobertos pela garantia do computador.

O seu computador tem dois soquetes SODIMM acessíveis pelo usuário e ambos são acessados pela parte inferior do computador. O módulo de memória DIMM B está localizado diretamente acima do módulo de memória DIMM A localizado na parte inferior do computador.

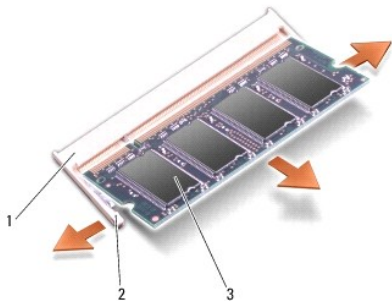
- ➡ **AVISO:** Se for necessário instalar módulos de memória em dois conectores, instale um módulo de memória no conector "DIMM A" antes de instalar um módulo no conector "DIMM B".

Como remover os módulos de memória

1. Siga as instruções descritas em [Antes de começar](#).
2. Remova a tampa da base (consulte [Como remover a tampa da base](#)).

- ➡ **AVISO:** Para evitar danos no conector do módulo de memória, não use ferramentas para afastar os cliques que prendem o módulo.

3. Use as pontas dos dedos para afastar cuidadosamente os cliques de fixação de cada extremidade do conector do módulo de memória até que o módulo se solte.
4. Remova o módulo do conector.




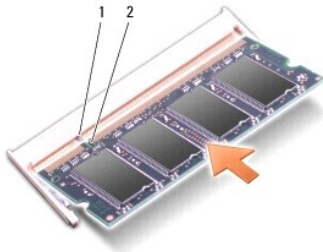
1	conector do módulo de memória	2	clipes de fixação (2)
3	módulo de memória		

Como recolocar os módulos de memória


1. Alinhe o entalhe da borda do módulo de memória com a presilha do conector do módulo de memória.

2. Insira o módulo com firmeza na abertura em um ângulo de 45 graus e pressione-o até ouvir um clique indicando que ele está encaixado. Se não ouvir o clique, remova o módulo e reinstale-o.

 **NOTA:** Se o módulo de memória não for instalado corretamente, o computador pode não inicializar.




1	presilha	2	entalhe
---	----------	---	---------

 **AVISO:** Se a tampa estiver difícil de fechar, remova o módulo de memória e reinstale-o. Se o fechamento for forçado, o computador poderá ser danificado.

3. Recoloque a tampa da base (consulte [Como recolocar a tampa da base](#)).
4. Insira a bateria no respectivo compartimento ou conecte o adaptador CA ao seu computador e a uma tomada elétrica.
5. Ligue o computador.

Durante o boot, o computador detecta a memória adicional e, automaticamente, atualiza as informações de configuração do sistema.

Para confirmar a quantidade de memória instalada no computador, clique em Iniciar  → Ajuda e suporte → **Informações do sistema Dell**.

[Voltar à página do índice](#)

[Voltar à página do índice](#)

Miniplaca de rede sem fio

Manual de Serviço do Dell™ Inspiron™ 1545

- [Como remover a miniplaca](#)
- [Como recolocar a miniplaca](#)

⚠ CUIDADO: Antes de trabalhar na parte interna do computador, siga as instruções de segurança fornecidas com o computador. Para obter mais informações sobre as práticas de segurança recomendadas, consulte a página inicial sobre conformidade normativa em www.dell.com/regulatory_compliance.

- ➡ **AVISO:** Para evitar descarga eletrostática, elimine a eletricidade estática do seu corpo usando uma pulseira de aterramento ou tocando periodicamente em uma superfície metálica sem pintura (por exemplo, um conector na parte de trás do computador).
- ➡ **AVISO:** Para ajudar a evitar danos à placa de sistema, remova a bateria principal (consulte [Antes de trabalhar na parte interna do computador](#)) antes de trabalhar na parte interna do computador.
- ➡ **AVISO:** Somente um técnico credenciado deve executar reparos no computador. Danos decorrentes de mão-de-obra não autorizada pela Dell™ não serão cobertos pela garantia.
- 🔧 **NOTA:** A Dell não garante a compatibilidade com miniplacas de terceiros nem dá suporte a essas miniplacas.

Se você comprou uma miniplaca sem fio com o computador, ela já vem instalada.

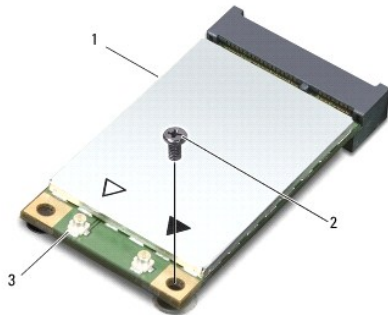
Seu computador suporta um slot para miniplaca de meia altura para WLAN.

- 🔧 **NOTA:** O slot WLAN suporta uma miniplaca de meia altura.
- 🔧 **NOTA:** Dependendo da configuração do sistema quando ele foi adquirido, o slot de miniplaca pode não ter miniplaca instalada.

Como remover a miniplaca

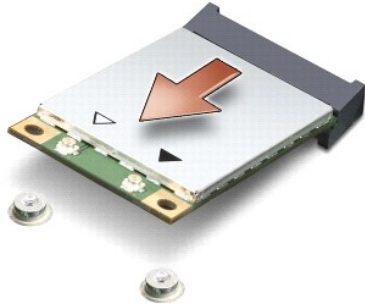
🔧 **NOTA:** A localização da miniplaca pode ser diferente, dependendo do adaptador de vídeo suportado pelo seu computador. Para saber o tipo de adaptador de vídeo presente no seu computador, clique em **Iniciar** → **Painel de controle** → **Sistema** → **Gerenciador de dispositivos** → **Adaptadores de vídeo**.

1. Siga as instruções descritas em [Antes de começar](#).
2. Remova as peças a seguir de acordo com o adaptador de vídeo suportado pelo seu computador.
 - 1 Mobile Intel® GMA:
 - o Remova a tampa da base (consulte [Como remover a tampa da base](#)).
 - 1 ATI Mobility Radeon:
 - o Remova a placa de sistema e posicione-a com a parte de baixo virada para cima (consulte [Como remover a placa de sistema](#)).
3. Desconecte os cabos da miniplaca, se aplicável.
4. Remova o parafuso que prende a miniplaca no conector da placa de sistema.



1	miniplaca	2	parafuso	3	conectores do cabo da antena (2)
---	-----------	---	----------	---	----------------------------------

5. Levante a miniplaca para retirá-la do conector da placa de sistema.



➔ **AVISO:** Quando a miniplaca não estiver no computador, guarde-a na embalagem protetora antiestática. Para obter mais informações, consulte "Como se proteger contra descargas eletrostáticas" nas informações de segurança fornecidas com o computador.

Como recolocar a miniplaca

📌 **NOTA:** A localização da miniplaca pode ser diferente, dependendo do adaptador de vídeo suportado pelo seu computador. Para saber o tipo de adaptador de vídeo presente no seu computador, clique em **Iniciar** → **Painel de controle** → **Sistema** → **Gerenciador de dispositivos** → **Adaptadores de vídeo**.

1. Remova a nova miniplaca da sua embalagem.

➔ **AVISO:** Exerça pressão uniforme para encaixar a placa no lugar. Se forçar demais, você pode danificar o conector.

2. Insira o conector da miniplaca em um ângulo de 45 graus no conector correto da placa de sistema. Por exemplo, o conector da placa WLAN é identificado como **WLAN** e assim por diante.
3. Pressione a outra extremidade da miniplaca dentro do slot na placa de sistema.
4. Recoloque o parafuso que prende a miniplaca no conector da placa de sistema.
5. Conecte os cabos corretos da antena à miniplaca. A tabela a seguir fornece o esquema de cores do cabo de antena referente à miniplaca suportada pelo computador:

Conectores na miniplaca	Esquema de cores do cabo de antena
WLAN (2 cabos de antena)	
WLAN principal (triângulo branco)	branco
WLAN auxiliar (triângulo preto)	preto

6. Recoloque as peças a seguir de acordo com o adaptador de vídeo suportado pelo seu computador.

- 1 Mobile Intel® GMA:
 - o Recoloque a tampa da base (consulte [Como recolocar a tampa da base](#)).
- 1 ATI Mobility Radeon:
 - o Recoloque a placa de sistema (consulte [Como recolocar a placa de sistema](#)).

7. Deslize a bateria no compartimento até ouvir um clique indicando que ela está encaixada.

8. Instale os drivers e utilitários para o seu computador, conforme necessário. Para obter mais informações, consulte o *Guia de tecnologia Dell*.

📌 **NOTA:** Se você estiver instalando uma placa de comunicação de um fornecedor diferente da Dell, será preciso instalar os drivers e utilitários apropriados. Para obter mais informações, consulte o *Guia de tecnologia Dell*.

[Voltar à página do índice](#)

[Voltar à página do índice](#)

Unidade óptica

Manual de Serviço do Dell™ Inspiron™ 1545

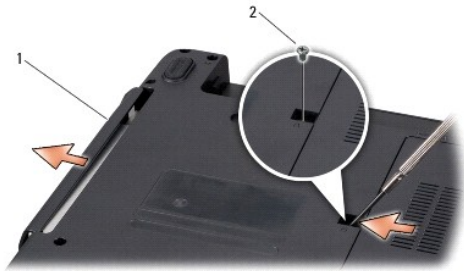
- [Como remover a unidade óptica](#)
- [Como recolocar a unidade óptica](#)

⚠ CUIDADO: Antes de trabalhar na parte interna do computador, siga as instruções de segurança fornecidas com o computador. Para obter mais informações sobre as práticas de segurança recomendadas, consulte a página inicial sobre conformidade normativa em www.dell.com/regulatory_compliance.

- ➡ **AVISO:** Para evitar a descarga eletrostática, elimine a eletricidade estática do seu corpo usando uma pulseira de aterramento ou tocando periodicamente em uma superfície metálica sem pintura (por exemplo, um conector na parte de trás do computador).
- ➡ **AVISO:** Para ajudar a evitar danos à placa de sistema, remova a bateria principal (consulte [Antes de trabalhar na parte interna do computador](#)) antes de trabalhar na parte interna do computador.
- ➡ **AVISO:** Somente um técnico credenciado deve executar reparos no computador. Danos decorrentes de mão-de-obra não autorizada pela Dell™ não serão cobertos pela garantia.

Como remover a unidade óptica

1. Siga as instruções descritas em [Antes de começar](#).
2. Remova o parafuso que prende a unidade óptica à base do computador.
3. Usando uma haste plástica ou uma chave de fenda, retire a unidade óptica do compartimento.



1	unidade óptica	2	parafuso
---	----------------	---	----------

Como recolocar a unidade óptica

1. Deslize a unidade óptica para dentro do compartimento.
2. Recoloque o parafuso que prende a unidade óptica à base do computador.
3. Deslize a bateria no compartimento até ouvir um clique indicando que ela está encaixada.

[Voltar à página do índice](#)

[Voltar à página do índice](#)

Apoio para as mãos

Manual de Serviço do Dell™ Inspiron™ 1545

- [Como remover o apoio para as mãos](#)
- [Como recolocar o apoio para as mãos](#)

⚠ CUIDADO: Antes de trabalhar na parte interna do computador, siga as instruções de segurança fornecidas com o computador. Para obter mais informações sobre as práticas de segurança recomendadas, consulte a página inicial sobre conformidade normativa em www.dell.com/regulatory_compliance.

- ➡ **AVISO:** Para evitar a descarga eletrostática, elimine a eletricidade estática do seu corpo usando uma pulseira de aterramento ou tocando periodicamente em uma superfície metálica sem pintura (por exemplo, um conector na parte de trás do computador).
- ➡ **AVISO:** Para ajudar a evitar danos à placa de sistema, remova a bateria principal (consulte [Antes de trabalhar na parte interna do computador](#)) antes de trabalhar na parte interna do computador.
- ➡ **AVISO:** Somente um técnico credenciado deve executar reparos no computador. Danos decorrentes de mão-de-obra não autorizada pela Dell™ não serão cobertos pela garantia.

Como remover o apoio para as mãos

📌 NOTA: A localização da miniplaca pode ser diferente, dependendo do adaptador de vídeo suportado pelo seu computador. Para saber o tipo de adaptador de vídeo presente no seu computador, clique em Iniciar → Painel de controle → Sistema → Gerenciador de dispositivos → Adaptadores de vídeo.

1. Siga as instruções descritas em [Antes de começar](#).
2. Remova o disco rígido (consulte [Como remover o disco rígido](#)).
3. Remova a unidade óptica (consulte [Como remover a unidade óptica](#)).
4. Remova a tampa de controle central (consulte [Como remover a tampa de controle central](#)).
5. Remova o teclado (consulte [Como remover o teclado](#)).
6. Remova a tampa da base (consulte [Como remover a tampa da base](#)).
7. Remova todos os módulos de memória instalados (consulte [Como remover os módulos de memória](#)).
8. Remova o processador e o respectivo dissipador de calor (consulte [Como remover o dissipador de calor do processador](#) e [Como remover o processador](#)).
9. Remova o conjunto da tela (consulte [Como remover o conjunto da tela](#)).
10. Remova os onze parafusos da base do computador.

ATI Mobility Radeon:



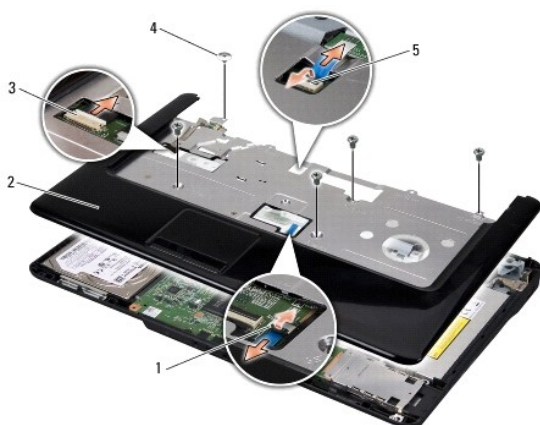
Mobile Intel® GMA:



11. Desvire o computador e remova os cinco parafusos da parte superior do apoio para as mãos.

➔ **AVISO:** Puxe a aba plástica sobre os conectores para evitar danificá-los.

12. Desconecte os cabos do touch pad, da placa Bluetooth e da placa de energia dos respectivos conectores da placa de sistema.



1	conector do cabo do touch pad	2	apoio para as mãos
3	conector do cabo da placa Bluetooth	4	parafusos (5)
5	conector do cabo da placa de energia		

➔ **AVISO:** Separe cuidadosamente o apoio para as mãos da base do computador para evitar danos a ele.

13. Começando na parte central traseira do apoio para as mãos, use os dedos para soltá-lo da base do computador, levantando a parte interna do apoio e puxando-o pela parte externa.

Como recolocar o apoio para as mãos

1. Alinhe o apoio para as mãos com a base do computador e encaixe-o cuidadosamente.
2. Conecte os cabos do touch pad, da placa Bluetooth e da placa de energia aos conectores da placa de sistema.
3. Recoloque os cinco parafusos na parte superior do apoio para as mãos.
4. Vire o computador e recoloque os onze parafusos na base do computador.
5. Recoloque o conjunto da tela (consulte [Como recolocar o conjunto da tela](#)).

6. Recoloque o processador e o respectivo dissipador de calor (consulte [Como recolocar o dissipador de calor do processador](#) e [Como instalar o processador](#)).
7. Reinstale os módulos de memória, se houver (consulte [Como recolocar os módulos de memória](#)).
8. Recoloque a tampa da base (consulte [Como recolocar a tampa da base](#)).
9. Recoloque o teclado (consulte [Como recolocar o teclado](#)).
10. Recoloque a tampa de controle central (consulte [Como recolocar a tampa de controle central](#)).
11. Recoloque a unidade óptica (consulte [Como recolocar a unidade óptica](#)).
12. Recoloque o disco rígido (consulte [Como trocar o disco rígido](#)).
13. Reinstale as ExpressCards no slot para ExpressCard, se for o caso.
14. Deslize a bateria no compartimento até ouvir um clique indicando que ela está encaixada.

[Voltar à página do índice](#)

[Voltar à página do índice](#)

Placa de energia

Manual de Serviço do Dell™ Inspiron™ 1545

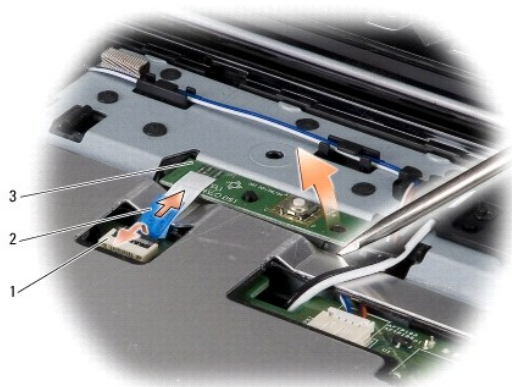
- [Como remover a placa de energia](#)
- [Como recolocar a placa de energia](#)

⚠ CUIDADO: Antes de trabalhar na parte interna do computador, siga as instruções de segurança fornecidas com o computador. Para obter mais informações sobre as práticas de segurança recomendadas, consulte a página inicial sobre conformidade normativa em www.dell.com/regulatory_compliance.

- ➡ **AVISO:** Para evitar descarga eletrostática, elimine a eletricidade estática do seu corpo usando uma pulseira de aterramento ou tocando periodicamente em uma superfície metálica sem pintura (por exemplo, um conector na parte de trás do computador).
- ➡ **AVISO:** Para ajudar a evitar danos à placa de sistema, remova a bateria principal (consulte [Antes de trabalhar na parte interna do computador](#)) antes de trabalhar na parte interna do computador.
- ➡ **AVISO:** Somente um técnico credenciado deve executar reparos no computador. Danos decorrentes de mão-de-obra não autorizada pela Dell™ não serão cobertos pela garantia.

Como remover a placa de energia

1. Siga as instruções descritas em [Antes de começar](#).
2. Remova a tampa de controle central (consulte [Como remover a tampa de controle central](#)).
3. Remova o teclado (consulte [Como remover o teclado](#)).
4. Levante a trava do conector do cabo que prende o cabo da placa de energia ao conector na placa de sistema. Depois, remova o cabo.
- ➡ **AVISO:** Tenha muito cuidado ao remover a placa de energia. A placa de energia é colada ao computador. Não puxe o cabo para soltar a placa de energia.
5. Use uma haste plástica ou uma chave de fenda para retirar a placa de energia do computador.
6. Retire a placa de energia do computador.



1	conector do cabo	2	aba de puxar do cabo
3	placa de energia		

Como recolocar a placa de energia

1. Recoloque a placa de energia.
2. Deslize o cabo da placa de energia para dentro do conector do cabo na placa de sistema e pressione para baixo a trava do conector do cabo, o qual

prende o cabo da placa de energia ao conector da placa de sistema.

3. Recoloque o teclado (consulte [Como recolocar o teclado](#)).
4. Recoloque a tampa de controle central (consulte [Como recolocar a tampa de controle central](#)).
5. Deslize a bateria no compartimento até ouvir um clique indicando que ela está encaixada.

[Voltar à página do índice](#)

[Voltar à página do índice](#)

Alto-falantes

Manual de Serviço do Dell™ Inspiron™ 1545

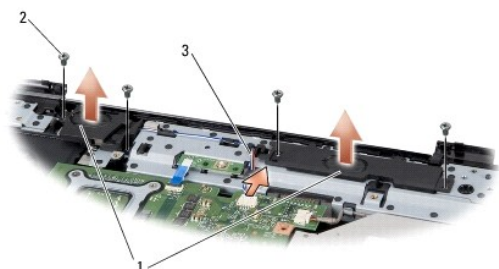
- [Como remover os alto-falantes](#)
- [Como instalar os alto-falantes](#)

⚠ CUIDADO: Antes de trabalhar na parte interna do computador, siga as instruções de segurança fornecidas com o computador. Para obter mais informações sobre as práticas de segurança recomendadas, consulte a página inicial sobre conformidade normativa em www.dell.com/regulatory_compliance.

- ➡ **AVISO:** Para evitar a descarga eletrostática, elimine a eletricidade estática do seu corpo usando uma pulseira de aterramento ou tocando periodicamente em uma superfície metálica sem pintura (por exemplo, um conector na parte de trás do computador).
- ➡ **AVISO:** Para ajudar a evitar danos à placa de sistema, remova a bateria principal (consulte [Antes de trabalhar na parte interna do computador](#)) antes de trabalhar na parte interna do computador.
- ➡ **AVISO:** Somente um técnico credenciado deve executar reparos no computador. Danos decorrentes de mão-de-obra não autorizada pela Dell™ não serão cobertos pela garantia.

Como remover os alto-falantes

1. Siga as instruções descritas em [Antes de começar](#).
2. Remova o apoio para as mãos (consulte [Como remover o apoio para as mãos](#)).
3. Remova do computador os quatro parafusos dos alto-falantes (dois em cada alto falante).



1	alto-falantes (2)	2	parafusos (4)
3	cabo do alto-falante		

4. Desconecte o cabo do alto-falante do conector na placa de sistema.
5. Fique atento quanto ao roteamento do cabo do alto-falante e desprenda o cabo das guias de roteamento.
6. Remova os alto-falantes e o cabo.

Como instalar os alto-falantes

1. Posicione os alto-falantes.
2. Passe o cabo do alto-falante pelas guias de roteamento.
3. Conecte o cabo do alto falante ao conector na placa de sistema.
4. Recoloque os quatro parafusos que prendem os alto-falantes (dois em cada alto-falante).
5. Recoloque o apoio para as mãos (consulte [Como recolocar o apoio para as mãos](#)).

[Voltar à página do índice](#)

[Voltar à página do índice](#)

Placa de sistema

Manual de Serviço do Dell™ Inspiron™ 1545

- [Como remover a placa de sistema](#)
- [Como recolocar a placa de sistema](#)

⚠ CUIDADO: Antes de trabalhar na parte interna do computador, siga as instruções de segurança fornecidas com o computador. Para obter mais informações sobre as práticas de segurança recomendadas, consulte a página inicial sobre conformidade normativa em www.dell.com/regulatory_compliance.

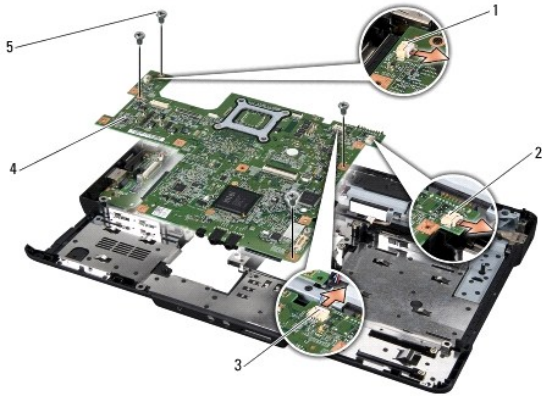
- ➡ **AVISO:** Para evitar a descarga eletrostática, elimine a eletricidade estática do seu corpo usando uma pulseira de aterramento ou tocando periodicamente em uma superfície metálica sem pintura (por exemplo, um conector na parte de trás do computador).
- ➡ **AVISO:** Para ajudar a evitar danos à placa de sistema, remova a bateria principal (consulte [Antes de trabalhar na parte interna do computador](#)) antes de trabalhar na parte interna do computador.
- ➡ **AVISO:** Somente um técnico credenciado deve executar reparos no computador. Danos decorrentes de mão-de-obra não autorizada pela Dell™ não serão cobertos pela garantia.

O chip do BIOS da placa de sistema contém a etiqueta de serviço, que aparece também em uma etiqueta de código de barras na parte inferior do computador. O kit de reposição da placa de sistema inclui um CD que contém um utilitário para a transferência da etiqueta de serviço para a nova placa de sistema.

- ➡ **AVISO:** Segure os componentes e as placas pelas bordas e evite tocar nos pinos e contatos.

Como remover a placa de sistema

1. Siga as instruções descritas em [Antes de começar](#).
2. Remova o disco rígido (consulte [Como remover o disco rígido](#)).
3. Remova a unidade óptica (consulte [Como remover a unidade óptica](#)).
4. Remova a tampa de controle central (consulte [Como remover a tampa de controle central](#)).
5. Remova o teclado (consulte [Como remover o teclado](#)).
6. Remova a tampa da base (consulte [Como remover a tampa da base](#)).
7. Remova todos os módulos de memória instalados (consulte [Como remover os módulos de memória](#)).
8. Remova o processador e o respectivo dissipador de calor (consulte [Como remover o dissipador de calor do processador](#) e [Como remover o processador](#)).
9. Remova o conjunto da tela (consulte [Como remover o conjunto da tela](#)).
10. Remova o apoio para as mãos (consulte [Como remover o apoio para as mãos](#)).
11. Remova a placa auxiliar (consulte [Como remover a placa auxiliar](#)).
12. Remova os quatro parafusos que prendem a placa de sistema à base do computador.



1	conector do cabo do ventilador térmico	2	conector do cabo de extensão USB
3	conector do cabo do alto-falante	4	placa de sistema
5	parafusos (4)		

13. Desconecte os cabos do ventilador térmico, do alto-falante e da placa USB dos respectivos conectores da placa de sistema.
14. Levante a placa de sistema na diagonal em direção à lateral do computador e retire-a da base do computador.
15. Se necessário, remova todas as miniplacas instaladas (consulte [Como remover a miniplaca](#)).

Como recolocar a placa de sistema

1. Se necessário, recolocar a miniplaca (consulte [Como recolocar a miniplaca](#)).
 2. Recolocar a placa de sistema na base do computador.
 3. Conecte os cabos do ventilador térmico, do alto-falante e da placa USB aos respectivos conectores da placa de sistema.
 4. Recolocar os quatro parafusos que prendem a placa de sistema à base do computador.
 5. Recolocar a placa auxiliar (consulte [Como recolocar a placa auxiliar](#)).
 6. Recolocar o apoio para as mãos (consulte [Como recolocar o apoio para as mãos](#)).
 7. Recolocar o conjunto da tela (consulte [Como recolocar o conjunto da tela](#)).
 8. Recolocar o processador e o respectivo dissipador de calor (consulte [Como recolocar o dissipador de calor do processador](#) e [Como instalar o processador](#)).
 9. Recolocar todos os módulos de memória instalados (consulte [Como recolocar os módulos de memória](#)).
 10. Recolocar a tampa da base (consulte [Como recolocar a tampa da base](#)).
 11. Recolocar o teclado (consulte [Como recolocar o teclado](#)).
 12. Recolocar a tampa de controle central (consulte [Como recolocar a tampa de controle central](#)).
 13. Recolocar a unidade óptica (consulte [Como recolocar a unidade óptica](#)).
 14. Recolocar o disco rígido (consulte [Como trocar o disco rígido](#)).
 15. Reinstale as ExpressCards no slot para ExpressCard, se for o caso.
 16. Deslize a bateria no compartimento até ouvir um clique indicando que ela está encaixada.
- ➡ **AVISO:** Antes de ligar o computador, recolocar todos os parafusos e verifique se nenhum parafuso foi esquecido dentro do computador. A negligência no cumprimento desta instrução pode resultar em danos ao computador.

17. Ligue o computador.



NOTA: Após ter recolocado a placa de sistema, digite o número da etiqueta de serviço do computador no BIOS da placa de sistema de substituição.

18. Insira, na unidade adequada, o CD de atualização do BIOS fornecido com a placa de sistema de substituição. Siga as instruções exibidas na tela.

[Voltar à página do índice](#)

[Voltar à página do índice](#)

Manual de Serviço do Dell™ Inspiron™ 1545



NOTA: uma NOTA indica informações importantes para utilizar melhor o computador.



AVISO: um AVISO indica um potencial de riscos ao hardware ou a perda de dados e descreve como evitar o problema.



CUIDADO: uma ADVERTÊNCIA indica um potencial de danos ao equipamento, de lesões corporais ou mesmo de morte.

As informações deste documento estão sujeitas a alteração sem aviso prévio.
© 2009 Dell Inc. Todos os direitos reservados.

É terminantemente proibida qualquer forma de reprodução deste produto sem a permissão por escrito da Dell Inc.

Marcas comerciais usadas neste texto: *Dell*, *Inspiron* e o logotipo *DELL* são marcas comerciais da Dell Inc.; *Bluetooth* é uma marca registrada de propriedade da Bluetooth SIG, Inc. e é usada pela Dell sob licença; *Microsoft*, *Windows*, *Windows Vista* e o logotipo do botão *Iniciar* do Windows Vista são marcas comerciais ou marcas comerciais registradas da Microsoft Corporation nos Estados Unidos e/ou em outros países.

Os demais nomes e marcas comerciais podem ser usados neste documento como referência às entidades que reivindicam essas marcas e nomes ou a seus produtos. A Dell Inc. declara que não tem interesse de propriedade sobre marcas comerciais e nomes de terceiros.

Março de 2009 Rev. A01

[Voltar à página do índice](#)

[Voltar à página do índice](#)

Cabo de extensão USB

Manual de Serviço do Dell™ Inspiron™ 1545

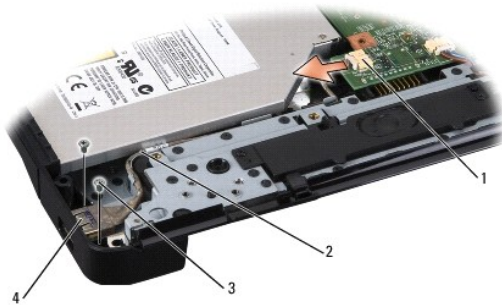
- [Como remover o cabo de extensão USB](#)
- [Como recolocar o cabo de extensão USB](#)

⚠ CUIDADO: Antes de trabalhar na parte interna do computador, siga as instruções de segurança fornecidas com o computador. Para obter mais informações sobre as práticas de segurança recomendadas, consulte a página inicial sobre conformidade normativa em www.dell.com/regulatory_compliance.

- ➡ **AVISO:** Para evitar descarga eletrostática, elimine a eletricidade estática do seu corpo usando uma pulseira de aterramento ou tocando periodicamente em uma superfície metálica sem pintura (por exemplo, um conector na parte de trás do computador).
- ➡ **AVISO:** Para ajudar a evitar danos à placa de sistema, remova a bateria principal (consulte [Antes de trabalhar na parte interna do computador](#)) antes de trabalhar na parte interna do computador.
- ➡ **AVISO:** Somente um técnico credenciado deve executar reparos no computador. Danos decorrentes de mão-de-obra não autorizada pela Dell™ não serão cobertos pela garantia.

Como remover o cabo de extensão USB

1. Siga as instruções descritas em [Antes de trabalhar na parte interna do computador](#).
2. Remova o apoio para as mãos (consulte [Como remover o apoio para as mãos](#)).
3. Remova os dois parafusos que prendem o conector USB.
4. Remova o cabo de extensão USB da guia de roteamento.
5. Desconecte o cabo de extensão USB do conector da placa de sistema.
6. Retire o cabo da base do computador.



1	conector do cabo	2	roteamento do cabo
3	parafusos (2)	4	conector USB

Como recolocar o cabo de extensão USB

1. Coloque o conector USB junto com o cabo de extensão USB na guia de roteamento da base do computador.
 2. Recoloque os dois parafusos que prendem o conector USB.
 3. Conecte o cabo ao conector da placa de sistema.
- ➡ **AVISO:** Antes de ligar o computador, recolocar todos os parafusos e verifique se nenhum parafuso foi esquecido dentro do computador. A negligência no cumprimento desta instrução pode resultar em danos ao computador.

4. Recoloque o apoio para as mãos (consulte [Como recolocar o apoio para as mãos](#)).

[Voltar à página do índice](#)